



# LE DÉVELOPPEMENT DURABLE

AU CIUSSS DU  
CENTRE-OUEST

MIS À JOUR AVRIL 2026

*Centre intégré  
universitaire de santé  
et de services sociaux  
du Centre-Ouest-  
de-l'Île-de-Montréal*

Québec 

# SOMMAIRE

01 Mot de la direction et gouvernance

---

02 Alimentation

---

03 Aménagement paysager et verdissement

---

04 Approvisionnement

---

05 Efficacité énergétique

---

06 Gestion des matières résiduelles

---

07 Rénovation et construction

---

08 Résilience au changement climatique

---

09 Soins durables

---

10 Transport

---

# MOT DE LA DIRECTION



Le CIUSSS du Centre-Ouest-de-l'Île-de-Montréal réaffirme avec conviction son engagement envers le développement durable et la responsabilité collective qui en découle. Notre organisation évolue au cœur d'une communauté diversifiée, dynamique et résiliente; il est donc de notre devoir d'agir de manière exemplaire pour protéger la santé, le bien-être et l'environnement des générations actuelles et futures.

Depuis plusieurs années, nous avons entrepris un virage structurant afin d'intégrer les principes du développement durable dans l'ensemble de nos pratiques cliniques, administratives et opérationnelles. Aujourd'hui, nous réitérons notre volonté de consolider et de pérenniser ce travail en poursuivant nos efforts autour de la dizaine d'axes prioritaires qui guident notre démarche.

Que ce soit au niveau de notre gouvernance, de l'environnement dans lequel nous évoluons, du transport ou des projets d'efficacité énergétique, chacun de ces axes représente bien plus qu'un cadre de travail: ils constituent une vision commune, partagée par nos équipes, nos partenaires et notre communauté. Ils orientent nos décisions, inspirent nos innovations et renforcent notre capacité à bâtir un réseau de santé plus vert, plus équitable et plus résilient.

Nous sommes pleinement engagés à poursuivre cette mission avec rigueur, transparence et ambition. Cet engagement est profondément collectif: il repose sur la mobilisation de nos employés, de nos partenaires, de nos usagers et de l'ensemble de notre communauté. Ensemble, nous continuerons à transformer nos milieux de soins, à réduire notre empreinte environnementale et à promouvoir des pratiques durables qui reflètent les valeurs fondamentales de notre organisation.

A stylized, handwritten signature in blue ink, consisting of several fluid, overlapping strokes.

Georges Bendavid  
Directeur des Services techniques  
CIUSSS du Centre-Ouest-de-l'Île-de-Montréal

# GOVERNANCE

## Les cadres législatif et organisationnel

La Loi sur le développement durable (L.R.Q., c. D-8.1.1) adoptée par le gouvernement du Québec en 2006 instaure un nouveau cadre de gestion de l'administration publique de manière à y intégrer le développement durable. Elle vise la recherche d'un développement durable dans toutes les sphères d'intervention de l'administration publique.

Le développement durable y est défini comme un « développement qui répond aux besoins du présent sans compromettre la capacité des générations futures à répondre aux leurs, (...) [s'appuyant] sur une vision à long terme qui prend en compte le caractère indissociable des dimensions environnementale, sociale et économique des activités de développement. »

La Stratégie de gouvernementale de développement durable (SGDD) 2023-2028 en définit la mise en œuvre, et concerne 110 ministères et organismes qui doivent, chacun, élaborer un plan d'action en vue d'atteindre ses objectifs. Le ministère de la Santé et des Services sociaux (MSSS) a également son plan d'action de développement durable (2023-2028) qui vise l'action ministérielle mais appelle les établissements du réseau de la santé et des services sociaux à contribuer à l'effort.

Les objectifs de la SGDD qui concernent le RSSS sont, principalement, de favoriser la consommation responsable (1.3), d'accélérer la transition vers une mobilité durable (4.2), l'utilisation des marchés publics comme levier de croissance durable (5.4), l'amélioration de la performance environnementale des bâtiments et infrastructures publics (5.6), la valorisation des matières résiduelles (5.7) et l'opération d'un changement vers des modes de déplacement plus durables (5.8)

Les actions du Plan d'action de développement durable (2023-2028) du MSSS qui concernent le RSSS, maintenant sous la responsabilité de Santé Québec, sont les suivantes :

Action 2 : Réduire les émissions de GES des bâtiments du RSSS

Action 3 : Verdir les pratiques du bloc opératoire

Action 4 : Favoriser une alimentation saine et durable chez le personnel et les clientèles du RSSS en améliorant la qualité de l'offre alimentaire disponible pour tous

Action 5 : Valoriser les aides techniques suppléant à une déficience physique

Action 12 : Accompagner les ESSS dans l'adoption de démarches en développement durable

Action 13 : Accroître la saine gestion des matières résiduelles dans les ESSS

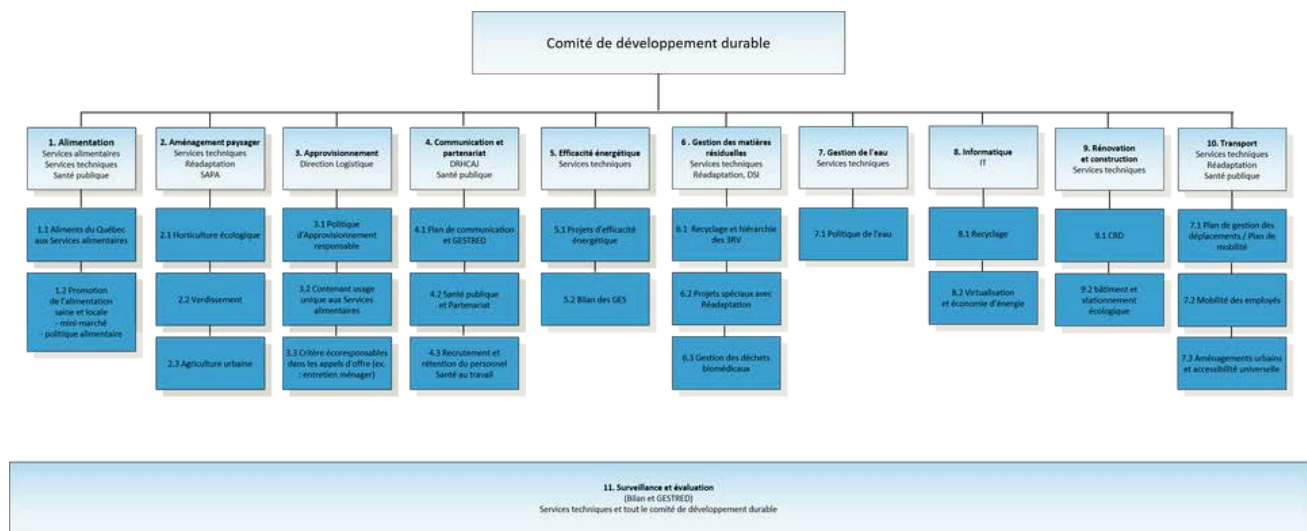
Action 14 : Diminuer le gaspillage alimentaire dans les ESSS

Action 15 : Renforcer les pratiques d'approvisionnement responsable dans les ESSS

Action 16 : Créer des milieux de vie sains par le verdissement des stationnements et des terrains du RSSS

Bien que les établissements du RSSS entreprenaient des démarches de développement durable sur une base volontaire, Santé Québec est assujetti à la Loi sur le développement durable. La société d'État aura à faire une reddition de comptes dans le rapport annuel de gestion et sa performance sera évaluée à l'aide de l'Indice de performance en matière de développement durable (IPDD). Un plan d'action et une stratégie de développement durable de Santé Québec sont attendus. Il est à prévoir qu'outre les axes communément retrouvés dans les orientations gouvernementales liées au développement durable, le thème des « Soins durables » soit formellement ajouté et reconnu, exigeant la désignation d'un répondant par établissement, tels que le sont actuellement les champs du développement durable et de l'approvisionnement responsable.

Le CIUSSS du Centre-Ouest-de-l'Île-de-Montréal a été l'un des premiers établissements montréalais à avoir adopté une politique de développement durable, en 2018, puis a avoir créé un comité de développement durable. Sa démarche s'articule autour de 11 axes que sont 1) l'alimentation, 2) l'aménagement paysager, 3) l'approvisionnement, 4) les communications et le partenariat, 5) l'efficacité énergétique, 6) la gestion de matières résiduelles, 7) l'eau, 8) l'informatique, 9) les projets de rénovation et construction, 10) le transport et 11) la surveillance et l'évaluation. Bien que la coordination relève de la direction des Services techniques, le développement durable est transversal, faisant appel à l'expertise et à la collaboration de l'ensemble des directions. Le comité de développement se réunit une fois par année afin de définir les grandes orientations et des comités de travail assurent son opérationnalisation.



Le présent rapport vise à présenter un bilan de mise en œuvre.

Bonne lecture !

Le comité de développement durable

## **Le comité de développement durable**

Le comité de développement durable est multidisciplinaire et rassemble la diversité des expertises nécessaires pour mettre en œuvre la politique de développement durable du CIUSSS. Il se réunit une à deux fois par année.

(par ordre alphabétique)

- Audrey Bennarosh, Directrice de la logistique
- Frédérique Binette, APPR responsable du développement durable
- Sonia Boccardi, coordonnatrice clinico-administrative du Bloc opératoire
- Michael Boudana, directeur adjoint des Services techniques
- Scott Bradley, coordonnateur Infrastructure TI
- Dave Checkland, directeur des Ressources informationnelles
- Jennifer Clarke, directrice du programme Soutien à l'autonomie des personnes âgées (SAPA)
- Anna Dimitrakopoulos, chef des Services alimentaires de l'Hôpital général juif
- Carine Fortin, directrice des services intégrés de première ligne
- Pablo Guisen, adjoint à la direction Logistique
- Shaun McMahon, adjoint DRHCAJ, responsable des Communications et Relations médias
- Christine Morin, directrice adjointe - Talents, culture et expérience employé.e, DRHCAJ
- Tony Nappi, coordonnateur Hygiène et Salubrité
- Filomena Novello, directrice adjointe de la réadaptation et des services multidisciplinaires
- Gary Stoopler, directeur général adjoint
- Lauren Schwartz, cheffe du Service - Communications et Relations Médias
- Anthony Turi, chef de l'Hygiène et Salubrité de l'Hôpital général juif
- Dr Daniel Wiseman, médecin à la division de médecine interne générale
- Dr Jean Zigby, médecin de famille et spécialiste des soins palliatifs, président et cofondateur de Synergie Santé Environnement, ancien président de l'Association canadienne des médecins pour l'environnement

# ALIMENTATION LOCALE

## ALIMENTS DU QUÉBEC AU MENU

Depuis 2021, des installations du CIUSSS réalisent une démarche de quantification pour augmenter la proportion d'aliments du Québec au menu, en collaboration avec l'Institut de tourisme et d'hôtellerie du Québec, dans le cadre de la Stratégie national d'achat d'aliments du Québec (SNAAQ).

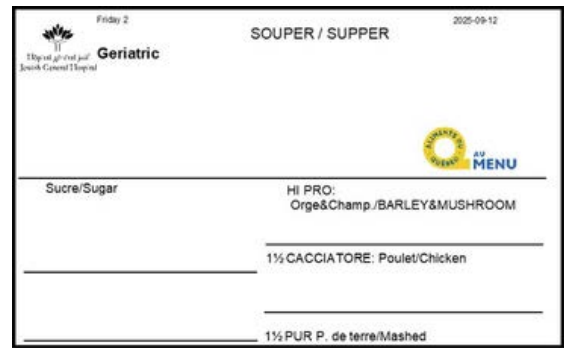
En 2024, les Services alimentaires de l'Hôpital général juif ont reçu une subvention du ministère de l'Agriculture, des pêcheries et de l'alimentation « Initiative Proximité » afin d'augmenter de 5% la proportion d'aliments du Québec. Grâce aux efforts déployés, l'objectif a été largement surpassé, la proportion d'aliments du Québec atteignant 68,8 %.

D'autres installations du CIUSSS, telles que l'hôpital Mont-Sinaï, le centre gériatrique Maimonides et le CHSLD Juif ont réalisé ou sont en cours de réalisation de cette démarche également.

[Lire l'article du 360](#)



Les cuisinières Jenny Del Rosario et Conny Saludes appréntent une salade au Centre gériatrique Maimonides Donald Berman.



Logo Aliments du Québec au menu sur les étiquettes alimentaires de l'Hôpital général juif

	HGJ	HGJ	Maimonides	Mont-Sinaï	JEC
<b>Année de quantification</b>	2022-2023	2024-2025	2024	2023	En cours
<b>% Aliments du Québec</b>	48%	68,8%	57,0%	49,0%	



Responsables (ordre alphabétique) : Anouk Azuelos, Moshe Banoon, Anna Dimitrakopoulos, Georgia Graphos, Alexandra Panneton, Monika Poirier, Peter Roumeliotis

# RÉCUPÉRATION ALIMENTAIRE ET RÉDUCTION DU GASPILLAGE

## Réduction du gaspillage alimentaire

Plusieurs initiatives sont menées par les équipes des Services alimentaires afin de réduire le gaspillage alimentaire, dont

- la révision de recettes
- le renforcement de la communication entre les équipes alimentaires, des soins et de nutrition clinique
- l'achat d'aliments de saison, frais et locaux
- le retrait de certains aliments de l'offre
- Un deuxième choix de menu ou plus
- La désinfection et remise en circulation de produits non périssables retournés sur les plateaux
- l'optimisation des inventaires



[Article dans le 360](#)

Nombre de repas surgelés offerts ou vendus à des installations internes et externes

HGJ	Repas livrés à l'interne	Repas livrés à l'externe
2024	9000	900
2025	3100 (P7)	540 (P7)

## Récupération alimentaire

Depuis 2023, des installations du CIUSSS participent au programme de récupération alimentaire de La Tablee des chefs, un organisme à but non lucratif luttant contre l'insécurité alimentaire. Plus de 3000 portions ont été offertes à ce jour.

À l'HGJ, des repas surgelés sont offerts à des clients du CIUSSS ou vendus à des clients externes. Plus de 13 540 repas ont été livrés à 12 installations depuis 2024.

Portions offertes par des installations du CIUSSS à la Tablee des chefs

	Mont-Sinaï	JEC	Maimonides
<b>Nb de portions, 2023</b>	105	0	0
<b>Nb de portions, 2024</b>	968	922	0
<b>Nb de portions, 2025 (jusqu'à octobre)</b>	261	869	1400

Responsables (ordre alphabétique) : Anouk Azuelos, Moshe Banoon, Anna Dimitrakopoulos, Georgia Graphos, Caroline Lussier, Alexandra Panneton, Monika Poirier, Peter Roumeliotis

# MARCHÉ D'ALIMENTS BIOLOGIQUES ET LOCAUX



## Les mardis-marché à l'HGJ

Depuis 2021, l'HGJ organise un mini-marché de fruits et légumes frais, locaux et biologiques, en collaboration avec la ferme La Berceuse située à Wickham, à environ 100 km de l'hôpital. L'activité attire de nombreux employés, visiteurs et patients, heureux de trouver des produits de qualité, sains et savoureux à portée de main !

**LA FERME DE la Berceuse**  
Culture biologique certifiée

Centre intégré universitaire de santé et de services sociaux du Centre-Ouest-de-l'Île-de-Montréal  
Québec

### LES MARDIS-MARCHÉ SONT DE RETOUR!

*Produits frais et biologiques d'un producteur local.*

Tous les mardis, dès le 28 juin, de 14 h à 16 h 30, à l'entrée du pavillon K de l'Hôpital général juif.

**RÉOUVERTURE - REOPENING**

### FARMERS' MARKET IS BACK!

*Fresh and organic products from a local producer.*

Every Tuesday, starting June 28, from 2:00 to 4:30 p.m., at the entrance of Pavilion K of the Jewish General Hospital.



# AMÉNAGEMENT PAYSAGER, VERDISSEMENT ET BIODIVERSITÉ



Depuis 2021, plus de 185 arbres ont été plantés sur 12 installations, en collaboration avec la SOVERDI.

En particulier, au centre Maimonides, 47 arbres ont été plantés, deux jardins de fleurs pollinisatrices ont été aménagés ainsi qu'une ruche, grâce au soutien de la Fondation Donald Berman Maimonides.

Ces initiatives améliorent la qualité de vie des résidents, luttent contre les îlots de chaleur urbains et favorisent la biodiversité.



## Arbres plantés depuis 2021

Hôpital général juif (60 arbres)  
 Centre Maimonides (47 arbres)  
 Centre MAB (22 arbres)  
 Hôpital Richardson (16 arbres)  
 CHSLD St. Andrew (10 arbres)  
 CHSLD Juif (9 arbres)  
 Hôpital Mont-Sinaï (9 arbres)  
 CHSLD St. Margaret (6 arbres)  
 CHSLD Father-Dowd (3 arbres)  
 Hôpital Catherine-Booth (2 arbres)  
 CLSC de Parc-Extension (2 arbres)  
 À venir : Centre Miriam-Guimont



Arbres, ruches, jardins pollinisateurs et ateliers éducatifs avec les résidents.

Partenaires : Soverdi, Poliflora et Apiguru  
 Soutien financier : Fondation Donald Berman Maimonides



Responsables : Joel Bohadana et Sabrina Uddin



Plusieurs sites de la communauté ainsi que l'hôpital général juif sont fleuris, au bénéfice des employés, visiteurs et clients. Notons qu'au site Mackay, l'équipe verte locale a participé à l'arrosage et l'entretien des plantations.

Responsables : Jorge Garcia Romero, Sabrina Uddin, Stephan Simioni, Angelo Genovesi, Jacob Maman

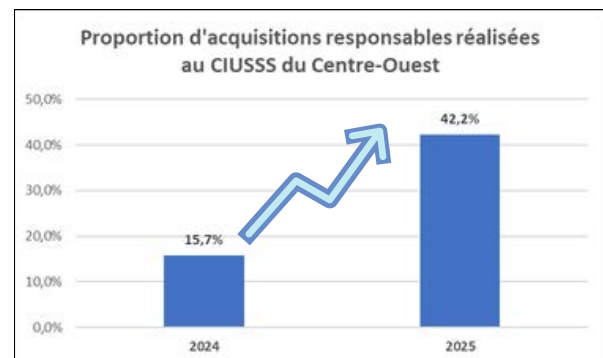


# APPROVISIONNEMENT RESPONSABLE

Le MSSS a adopté un cadre de référence en approvisionnement responsable qui prévoit trois orientations pour guider l'action gouvernementale et intégrer des principes de développement durable au processus d'acquisition. Depuis 2024, le service des Approvisionnements du CIUSSS du Centre-Ouest a réalisé plusieurs intégrés plusieurs critères de développement durable dans les appels d'offres, passant d'une proportion de 15,7 % à 42,2 %.

## Démarche réalisée

- Intégration de considérations de développement durable dans la politique d'achat du CIUSSS;
- Embauche d'un superutilisateur en Approvisionnement responsable;
- Formation en Approvisionnement responsable exigée de son personnel;
- Adoption d'un code de conduite des fournisseurs
- Définition d'une cible d'approvisionnement responsable et suivi
- Adoption d'un plan d'action



## Exemples d'Indicateurs

### Environnementaux

- Réduction des gaz à effet de serre
- Adaptation au changement climatique
- Certification
- Contenu recyclé et/ou recyclable
- Réduction des emballages

### Sociaux

- Commerce équitable
- Entreprise d'économie sociale
- Inclusion de personnes handicapées

### Économiques

- Proximité géographique
- Innovation technologique
- Durée de vie supérieure

## Exemples d'acquisitions

- Appel d'offre pour produits d'entretien ménager avec certification Ecologo
- Approvisionnement alimentaire d'une ferme biologique et locale
- Vaisselle et accessoires de cuisine recyclables ou compostables
- Jambières de compression retraitées
- Considérations environnementales et sociales dans les contrats de construction et de rénovation

## En cours

- À l'étude : caissons rigides pour instruments médicaux stérilisés
- Suivi de la réutilisation des urinoirs et items apparentés réutilisables

## Autres principes à considérer

- Hiérarchie des 3RVE (réduire, réutiliser, recycler, valoriser, éliminer)
- Analyse du cycle de vie de produits
- Coût total d'acquisition

Responsables : Pablo Guisen, Gabriela Mesquita

# EFFICACITÉ ÉNERGÉTIQUE

L'objectif 5.6 de la Stratégie gouvernementale de développement durable (2023-2028) prévoit d'« Améliorer la performance environnementale des bâtiments et infrastructures publics », notamment par la réduction de 60 % des émissions de GES des bâtiments pour lesquels les MO gouvernementaux acquittent le coût de la consommation d'énergie par rapport à leur niveau de 1990 d'ici 2030 (5.6.1).

En mai 2021, le CIUSSS du Centre-Ouest-de-l'Île-de-Montréal a conclu un important projet d'efficacité énergétique.

Au total, 47 mesures ont été implantées dans neuf bâtiments, soit l'Hôpital Général Juif, l'Hôpital Mont-Sinaï, l'Hôpital Richardson, l'Hôpital Catherine-Booth, le CHSLD Henri-Bradet, le CHSLD St. Margaret, le CHSLD St.Andrew, le CHSLD Father-Dowd, le centre gériatrique Maimonides et le Centre de réadaptation Miriam.

On compte plusieurs mesures notables telles que la modernisation de l'éclairage général en DEL, la modernisation de chaufferies, l'utilisation des technologies de thermopompage et d'aérothermie ainsi que la modernisation de systèmes d'automatisation.

Sur le plan environnemental, le projet permet au CIUSSS de réduire ses émissions de gaz à effet de serre de 49%. Ce pourcentage représente une réduction de 6173 tonnes d'émission de CO<sub>2</sub>, l'équivalent d'environ 2 128 voitures en moins sur les routes par année.

Une telle initiative représente également une réduction de la consommation d'énergie annuelle de 39,3 millions de kWh équivalent, comparable à la consommation d'énergie d'environ 1 637 foyers par année.



Ce projet de grande envergure a impliqué un investissement de 18,8 M\$ et le CIUSSS a bénéficié de subventions totalisant 6,7 M\$. Les mesures implantées assureront des économies d'énergie annuelle de 1,4 M\$, soit une réduction de la facture énergétique de 23 %.

Grâce à ce projet majeur, le CIUSSS réduit son empreinte environnementale et améliore le confort de ses usagers.

[Voir la vidéo](#)

Responsables : Georges Bendavid, Emilia Fernandes

# SOINS DURABLES

## Réduction à la source, réutilisation, recyclage

### Pharmacie & Université McGill



Responsables : Stefanie Lam, Oana Ududec



En collaboration avec des étudiants de l'université McGill, le département de Pharmacie mène plusieurs actions pour améliorer l'empreinte écologique du CIUSSS, dont les suivantes

- Protocole de réutilisation des inhalateurs de salbutamol, en collaboration avec la PCI
- Recyclage des inhalateurs
- Affiche sur le tri des items recyclables et sensibilisation des équipes
- Attaches réutilisables pour le transport des médicaments (économie de 18 000 sacs à usage unique par année)
- Médicaments à empreinte carbone réduite

[Article 360](#)

### Infirmières Magnet de la DSI

Une équipe d'infirmières Magnet de la direction des Soins infirmiers a optimisé la réutilisation d'urinoirs, bassines de lit, bassins haricot, et sièges pour chaise d'aisance, à l'Hôpital général juif. Pour ce faire, les étapes suivantes ont été réalisées.

- Création d'une vidéo (français, anglais) et d'une affiche et sensibilisation
- Optimisation de l'espace des salles à utilité souillée et installation de chariots collectés par l'unité de retraitement des dispositifs médicaux
- Suivi des coûts et quantités achetées par le Service d'approvisionnement

Le projet a été déployé dans les unités du pavillon K et sera déployé dans les autres pavillons prochainement.

Vidéo en français : [Plastiques réutilisables](#)

Vidéo en anglais : [Reusable Plastics](#)

Responsables : Victoria de Jesus, Lyne Charbonneau



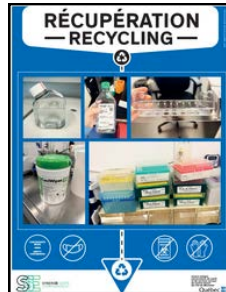
# GESTION DES MATIÈRES RÉSIDUELLES

Les Services techniques tentent continuellement d'augmenter le taux de recyclage au CIUSSS. Depuis 2023, plus de 30 bacs roulants verts ont été ajoutés dans les unités de l'HGJ, principalement pour récupérer les cartons fins et les plastiques hospitaliers propres. Un projet de récupération des jambières de compression a été instauré en 2025, en collaboration avec l'équipe de Réadaptation, à l'HGJ. Lorsque possible, des redevances pour ces matières sont redonnées aux unités participantes ou déposées dans le Fonds vert du CIUSSS.

## Recyclage sur les unités pour la collecte sélective



Affiche générique



Labo E6



Bloc opératoire

**\*Nouveau!**  
Des centaines de jambières de compression ont été récupérées en 2025

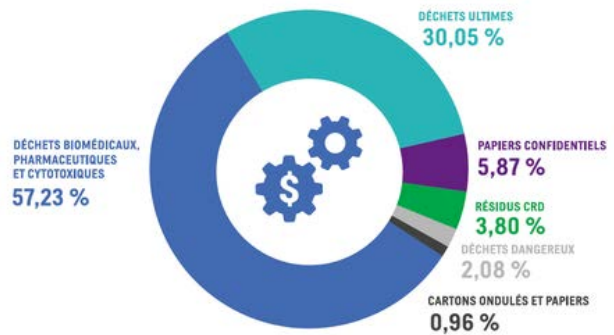
## Matières récupérées au CIUSSS en 2024-2025

 <b>INFORMATIQUE</b> <b>19,4 TONNES</b>	 <b>ÉQUIPEMENTS MÉDICAUX</b> <b>1 TONNE</b>	 <b>MEUBLES POUR LA COMMUNAUTÉ</b> <b>15 UNITÉS</b>	 <b>PILES</b> <b>1 213 KG</b>	 <b>PAPIER CONFIDENTIEL</b> <b>120 TONNES</b>
 <b>NÉONS ET AMPOULES</b> <b>3 826 UNITÉS</b>	 <b>PEINTURE</b> <b>482 KG</b>	 <b>CONTENANTS HÉMODIALYSE</b> <b>4 TONNES</b>	 <b>PAPIER, CARTON PLASTIQUE, VERRE, MÉTAL</b> <b>113 TONNES</b>	
 <b>PALETTE DE BOIS</b> <b>80 TONNES</b>	 <b>JAMBIÈRES DE COMPRESSION</b> <b>15 BOÎTES</b>	 <b>MÉTAUX</b> <b>13,3 TONNES</b>	 <b>PETITS ÉLECTRONIQUES</b> <b>68 KG</b>	

# Optimisation de la gestion des déchets biomédicaux et pharmaceutiques

En 2021 et 2023, des audits visuels ont permis de constater que plus de la moitié des matières contenues dans les contenants pour déchets biomédicaux sont, en réalité, des déchets réguliers, engendrant des coûts de gestion et de main d'œuvre inutiles. En effet, mis à part les déchets non-anatomiques solides autoclavés à l'Hôpital général juif, les déchets anatomiques, pharmaceutiques et cytotoxiques ainsi que piquants-tranchants sont gérés par une firme externe, les trois premières catégories étant envoyées à l'incinération aux États-Unis, à plus de 1000 km de Montréal. Un bilan de la gestion des matières résiduelles réalisé en 2019 par Synergie Santé Environnement a montré que bien que les déchets biomédicaux ne représentent que 12,7% du poids total des matières résiduelles, ils représentent 57,2% des coûts de gestion. Par ailleurs, un mauvais tri de ces matières engendre une perte de ressources et la pollution de l'environnement.

Afin d'optimiser la gestion des déchets biomédicaux, une formation a été élaborée, en collaboration avec Synergie Santé Environnement, afin de sensibiliser les équipes au tri adéquat. Des affiches, des fiches et une vidéo ont été produits. Sur une période d'environ un an et demi, 46 formations, majoritairement en personne, ont été offertes à environ 450 employés. La démarche a permis de réduire du tiers le nombre de cycles d'autoclavage et les coûts d'élimination de ces matières.

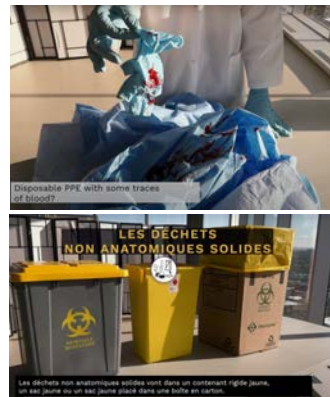


Pourcentages des coûts par catégorie de matières à l'HJG (SSE, 2019)



Déchets réguliers retrouvés dans les bacs pour déchets non anatomiques solides (2023)

**La démarche a permis de réduire l'autoclavage d'environ 30% et les coûts d'élimination de ces matières.**



À gauche : **Production d'une vidéo** sur le bon tri des déchets biomédicaux et pharmaceutiques par l'équipe Enviro, des Communications et le consultant Synergie Santé Environnement

[Version française](#)  
[Version anglaise](#)

# Optimisation de la gestion des déchets biomédicaux et pharmaceutiques

En 2024 et 2025,  
**46 formations** ont  
 été dispensées  
 à environ  
**450 membres**  
 du personnel,  
 en collaboration  
 avec Synergie Santé  
 Environnement



Neuro-chirurgie/Neurologie (K10)



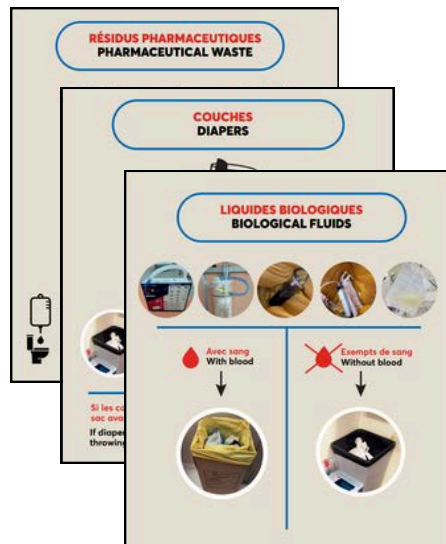
Bloc opératoire



Médecine interne (K6)



Urologie/Gynécologie (K9)



Des fiches et affiches, parfois adaptées aux besoin spécifiques des unités, ont été développées.

Responsables : Anthony Turi, Frédérique Binette  
 Partenaire : Synergie Santé Environnement

## Plateau de travail en réinsertion socioprofessionnelle

Depuis 2021, un plateau de travail en gestion des matières résiduelles est en place à l'Hôpital général juif, offrant à la fois un environnement favorable à l'acquisition de divers savoirs par une clientèle du CIUSSS, tout en permettant d'optimiser le recyclage. Ce projet est le fruit d'une collaboration entre les directions de Réadaptation et Services techniques.



Équipe de Patients-Stagiaires du centre Miriam à l'Hôpital général juif

Accompagnée d'un éducateur spécialisé, l'équipe de patients-stagiaires du Centre Miriam aide à la réalisation de plusieurs tâches telles que défaire les noeuds des jaquettes, aplatir les boîtes de carton, approvisionner les dispensateurs de masques, et plus récemment, mettre des items dans les presses.

En 2025, les Services techniques ont rénové l'espace du quai souillé de manière à accueillir deux presses pour la mise en ballots du carton et des plastiques hospitaliers qui sont collectées par des recycleurs spécialisés et locaux, permettant d'augmenter la traçabilité, la quantité et la qualité des matières recyclées.



Espace rénové du quai souillé en 2025

Responsables (par ordre alphabétique) : Frédérique Binette, Chantal Forget, André Girouard, Jason Séguin, Anthony Turi

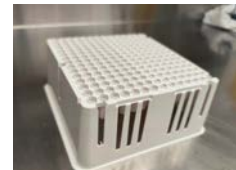
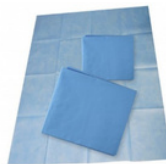
# Optimisation du recyclage

Les matières actuellement mises en ballots sont les boîtes de carton, les plastiques de certains laboratoires ainsi que ceux de l'unité d'hémodialyse. Certains contenants de plastique et plateaux sont également récupérés des laboratoires, ainsi que les champs bleus du Bloc opératoire, sous forme de sacs.

## Matières récupérées



Le carton et certains plastiques sont actuellement récupérés par des recycleurs spécialisés.



Plastiques hospitaliers #2 et 5 propres

## Presses à carton et plastiques



## Mise en ballots



De septembre 2025 à mars 2026,  
**110 ballots de carton (31 tonnes) et**  
**27 ballots de plastique (2,8 tonnes)**  
ont été acheminés à des récupérateurs  
spécialisés et locaux.

Responsables (par ordre alphabétique) : Frédérique Binette, Chantal Forget, André Girouard, Jason Séguin, Anthony Turi  
Partenaires : Synergie Santé Environnement, Roche Diagnostics

# RÉCUPÉRATION DES MATIÈRES ORGANIQUES ET DES CONTENANTS CONSIGNÉS



Récupération des matières organiques à l'hôpital Mont-Sinaï

## Récupération des matières organiques

La récupération des matières organiques a été considérée dans toutes les installations, mais des enjeux, surtout d'entreposage, subsistent. Voici les avancées réalisées :

- Compostage instauré en 2024 à l'hôpital Mont-Sinaï et au CHSLD St. Andrew par la collecte municipale;
- Compostage au centre gériatrique Maimonides (en saison froide), suite à une étude d'évaluation des options de récupération de l'entreprise Stratzer en 2025;
- Installation d'un biodigesteur planifiée à la future Maison des Aînés du CHSLD Henri-Bradet;
- Compostage à venir au CHSLD Juif;
- Autres sites à l'étude.

	Mont-Sinaï	St. Andrew
Nb lits	107	70
Cafétéria	Oui	Non
Tablée des chefs	Oui	Non
Caractérisation préalable - Quantités pesées et extrapolées	3,2 T/an (Production seulement)	13,6 T/an (47% Production et 53% Laverie)
Nb bacs	1	4
Récupération des retours de plateaux	Non	Oui



## Récupération des contenants consignés

Depuis l'instauration de la consigne, en particulier celle couvrant les contenants de plastique « prêts à boire » de 100mL à 2L, en plus des contenants d'aluminium, des milliers de contenants ont été récupérés, grâce à une collaboration entre les services alimentaires, les services techniques et les équipes soignantes.

# RÉNOVATION ET CONSTRUCTION

L'objectif 5.6 de la SGDD (2023-2028) prévoit d'« Améliorer la performance environnementale des bâtiments et infrastructures publics », notamment par l'inclusion de composantes responsables dans les contrats de construction (cible de 50% pour 2028) (5.6.1).

L'action 16 du PADD (2023-2028) du MSSS prévoit, quant à elle, de « Créer des milieux de vie sains par le verdissement des stationnements et des terrains du RSSS », afin de créer des milieux de vie et de travail sains et lutter contre les îlots de chaleur.

## Exemple de critères de durabilité

- La localisation, la qualité architecturale et la qualité patrimoniale des édifices
- La réduction des émissions de GES et l'adaptation au changement climatique
- La maximisation de l'usage des bâtiments et des infrastructures existants
- La réduction de la consommation d'énergie et d'eau
- L'utilisation d'écomatériaux
- L'application de mesures d'écogestion sur les chantiers
- L'amélioration de la qualité de l'air intérieur
- Le verdissement et la biodiversité

## Prochaine étape :

Intégrer de critères éco-responsables lors de l'aménagement et la réfection de stationnements, notamment par le verdissement et la rétention des eaux de pluie.



Illustration d'architecte du pavillon H tel qu'il sera après l'ajout des deux étages qui abriteront le nouveau Département de pharmacie.

Plusieurs critères de durabilité ont été intégré aux projets de construction et rénovation du CIUSSS, notamment l'ajout d'un **toit vert** et d'**espaces pour vélos** au bâtiment qui accueillera le département de Pharmacie, l'implantation de **géothermie** et de **système de récupération de la chaleur** lors de grands projets ainsi que des toitures à **membrane blanche** afin de lutter contre les îlots de chaleur urbains.

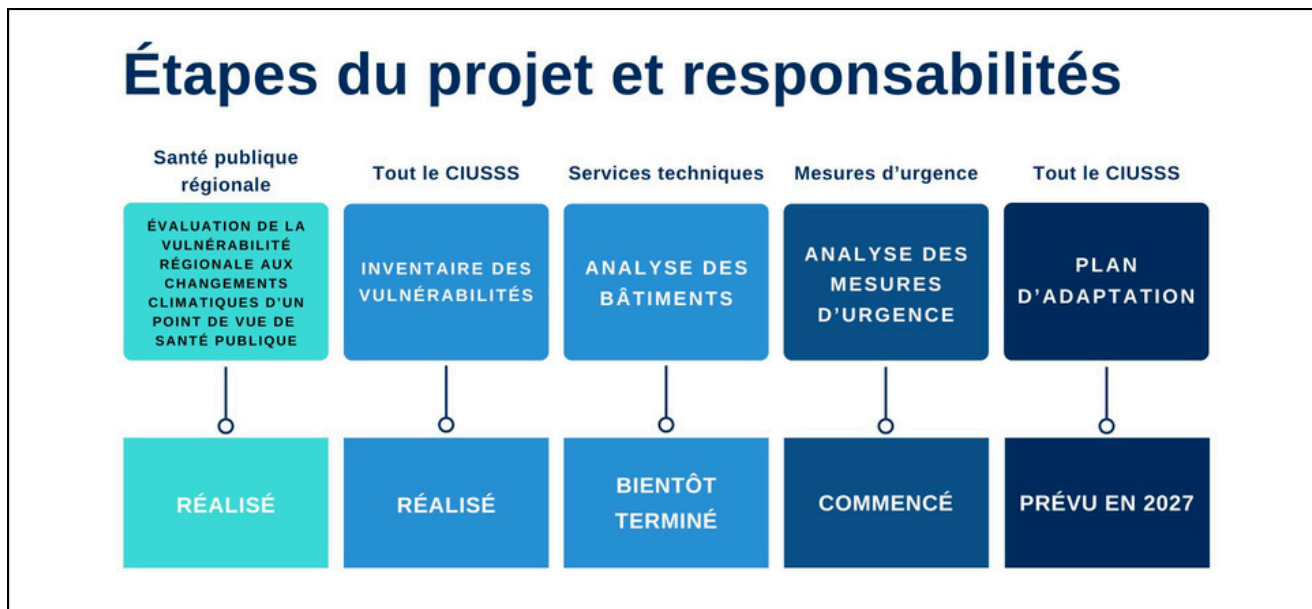
## Des devis du CIUSSS prévoient notamment

- Le tri des éléments récupérables et non récupérables et la certification de leur récupération;
- L'embauche prioritaire de sous-contractants établis au Québec;
- L'achat prioritaire de produits fabriqués au Québec;
- Le respect des normes applicables concernant les particules dans l'air, notamment l'amiante.

# RÉSILIENCE AU CHANGEMENT CLIMATIQUE

Dans le cadre de l'action A2-010 : « Réaliser des appréciations des risques pour les infrastructures stratégiques et les services prioritaires de l'État et planifier leur adaptation » (anciennement l'action 3.2.1.1a « Évaluer les risques pour les infrastructures publiques et planifier leur adaptation – santé » du Plan pour une économie verte 2030), le ministère de l'Environnement et de la Lutte contre les changements climatiques, de la Faune et des Parcs (MELCCFP) a confié au MSSS le mandat d'apprécier les risques climatiques des infrastructures stratégiques et des services prioritaires de l'État, ainsi que l'évaluation des coûts potentiels des impacts des changements climatiques.

Ainsi, depuis 2023, le CIUSSS s'est engagé dans cette démarche, en collaboration avec la firme Stantec et Sécurité Civile Landry, et plusieurs étapes ont été franchies.



# TRANSPORT

La Stratégie gouvernementale de développement durable prévoit d'« accélérer la transition vers une mobilité durable » et attend des ministères et organismes d'accroître la part modale des déplacements actifs et collectifs, ce que prévoit également le plan d'action provisoire de Santé Québec.

En 2022 et 2023, un sondage sur la mobilité et un plan de gestion des déplacements, l'un pour tout le CIUSSS et le second pour l'Hôpital général juif, ont montré que les membres du personnel utilisent majoritairement la voiture pour se rendre au travail, en particulier dans les endroits moins bien desservis en transport en commun, et que les parts de covoiturage et de transport actif demeurent marginales.

## Initiatives réalisées pour favoriser la mobilité durable en 2024 et 2025

- Deux cliniques-vélo à l'HGJ (18 participants)
- Ajout d'un local à vélos et d'un support à vélo au CLSC de Parc-Extension
- Ajout de supports à vélos à l'HGJ (20 places en 2024), \*bien que certains retraits – d'autres ajouts sont à venir)
- Tirage de 65 abonnements mensuels à BIXI
- 127 abonnements corporatifs à BIXI (escompte de 10%)
- 21 abonnements corporatifs (1 mois gratuit) à l'ARTM et 54 à la STM (en échange d'une place de stationnement pour l'HGJ)
- Plus de 6050 emprunts de vélos en libre-service du CIUSSS

Notons que le CIUSSS met à la disposition des employés, en particulier du SAPA, une flotte de vélos en libre-service pour leurs déplacements professionnels dans trois CLSC. **Depuis le début du programme, en 2009, plus de 6050 emprunts ont été consignés.** Ce service permet de réduire le temps de déplacement au domicile des clients, en particulier dans les secteurs mal desservis en transport en commun ou densément peuplés du territoire, de favoriser la pratique de l'activité physique et de réduire les dépenses liées aux déplacements pour l'employeur.



Ci-dessus : Programme d'accès de vélos en libre-service  
À droite (en haut) station Bixi électrifiée sur le terrain de l'Hôpital général juif, (en bas) supports à vélos ajoutés à l'Hôpital général juif



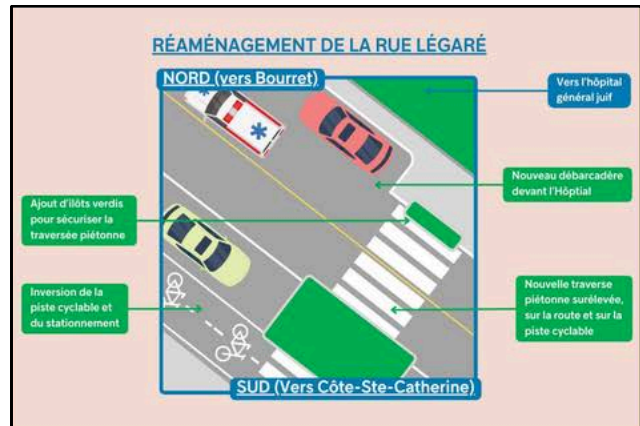


Aux printemps 2024 et 2025, des ateliers de mise au point des vélos des employés ont été organisés à l'Hôpital général juif afin de favoriser ce mode de déplacement au travail.

## Aménagements sécuritaires

L'environnement urbain façonne l'adoption de modes de déplacements des usagers de la route. Des études antérieures démontrent que les artères principales longeant l'Hôpital général juif sont fortement accidentogènes, en particulier aux intersections. Des initiatives ont été déployées afin de sécuriser ce secteur fortement achalandé, notamment

- la création d'un comité de travail conjoint entre les équipes de l'Hôpital général juif et de l'arrondissement de Côte-des-Neiges afin de sécuriser la rue Légaré;
- la rédaction d'une lettre conjointe du CHU Sainte-Justine et d'autres partenaires à l'attention de la mairesse de Montréal afin de prolonger la piste cyclable sur le chemin de la Côte-Sainte-Catherine ;



Publication Instagram de la mairesse Gracia Kasoki Katahwa

- le dépôt d'un mémoire de la Table montréalaise de santé environnementale et développement durable des ESSS à la consultation publique du Plan d'urbanisme et mobilité 2025 de la Ville de Montréal afin de sécuriser, entre autre, le secteur de l'Hôpital général juif et introduire le concept de « Zone Santé ».

# REMERCIEMENTS

Le Comité du développement durable remercie l'ensemble du personnel ainsi que ses partenaires, en particulier la ferme La Berceuse et Synergie Santé Environnement, pour leur précieuse collaboration.

